

Ю.Г. Корзунюк

Партийная система современной России: Основной вектор развития

Аннотация. Рассматриваются состояние и тенденции развития партийной системы современной России с точки зрения как количественных критериев (число и размер участников), так и политического содержания межпартийной борьбы. Последняя анализируется с позиций концепции размежеваний. Отмечается, что, в то время как в Европе и Северной Америке основная коллизия связана с социально-экономическими вопросами и вопросами глобальной интеграции, в современной России доминирует достаточно архаичное на европейский взгляд авторитарно-демократическое размежевание, теснимое еще более архаичным системным – касательно того, по какому пути идти стране: европейскому или «самобытному». Также вводится и обосновывается ряд новых инструментов измерения электоральных размежеваний: коэффициент максимального ареала и коэффициент политизации.

Abstract. The article studies the state and development trends of the today's Russian party system from the point of view of not only quantitative criteria (number and size of participants), but also of the political content of issues arising in the inter-party struggle. This struggle is examined from the standpoint of the cleavage theory. It is argued that while in Europe and North America this struggle is conducted around socio-economic issues pushed aside by issues of global integration, in post-Soviet Russia the quite archaic authoritarian-democratic cleavage is supplanted by the even more archaic systemic cleavage (around the issue in which direction should the country develop – toward Europe or in one's own way). The article also introduces and justifies new tools of measurement of

electoral cleavages: a coefficient of the maximal range of a cleavage and a coefficient of the politicization of a cleavage.

Ключевые слова: *политические партии, партийные системы, концепция размежеваний, электоральные размежевания, политические размежевания, факторный анализ, регрессионный анализ, корреляционный анализ, коэффициент максимального ареала электорального размежевания, коэффициент политизации электорального размежевания.*

Keywords: *political parties, party systems, cleavage theory, electoral cleavages, political cleavages, factor analysis, regression analysis, correlation analysis, coefficient of the maximal range of a cleavage, coefficient of the politicization of a cleavage.*

Определение состояния, в котором пребывает партийная система, и направления, в котором она развивается, – одна из основных задач партологии. Ее решение традиционно начинается со сравнения партийной системы конкретной страны с партийными системами других стран.

Проблема, однако, в том, что господствующие в политической науке классификации партийных систем ориентируются прежде всего на количественные критерии, т.е. количество и размеры основных участников [Golosov, 2010 a, p. 540]. Все они в той или иной степени восходят к классификации Дж. Сартори, который разделил известные ему партийные системы на семь типов: 1) однопартийная; 2) гегемонистская (с партией-«гегемоном»); 3) доминантная (с доминирующей партией); 4) двухпартийная; 5) ограниченный плюрализм; 6) крайний (поляризованный) плюрализм; 7) атомизированная [Sartori, 1976, p. 285].

Сартори признавал недостаточность «нумерологической» классификации партийных систем и указывал на необходимость учитывать идеологическую поляризацию в каждой из них [Sartori, 1966, p. 138], однако предложенная им схема этому пожеланию отвечает лишь частично, главным образом при фиксации различий между ограниченным (умеренным) и крайним (поляризованным) плюрализмом. В имплицитной форме классификация Сартори содержит еще один критерий – взаимоотношения между партиями и властью: первые три класса (однопартийная, гегемонистская и доминантная системы) подразумевают сосредоточение власти в

руках одной партии, остальные – регулярную ротацию правящей партии и оппозиции. Однако этот критерий также теряется в тени количественного.

По схеме Сартори партийная система современной России классифицируется вполне однозначно: типичная доминантная¹. Другой вопрос, насколько полно данное определение ее характеризует. Автор уже отмечал, что доминантными могут выглядеть самые разные партийные системы: от высококонкурентной шведской (1932–1976) до жестко авторитарных азербайджанской или казахстанской [Коргунок, 2009]. И, наоборот, узбекской партийной системе, внешне напоминающей умеренный плюрализм (три-четыре политические партии, ни одна из которых не имеет большинства), на деле свойствен такой же жесткий авторитаризм, как и партийным системам прочих центральноазиатских стран [там же].

В свое время автор пытался устранить данный недостаток количественной классификации, введя третье (после числа партий и степени идеологизации) измерение формата партийных систем – способность партий контролировать формирование и работу исполнительной власти. В частности, были выделены следующие типы «незавершенных» партийных систем, участники которых «не созрели» до такой возможности: 1) флуктуационная (отсутствует признанный всеми центр власти; образец – Россия 1917 и 1991–1993 гг.); 2) периферийная (партии определяют политическое лицо парламента, но практически не имеют рычагов влияния на испол-

¹ Здесь, правда, тоже существуют разночтения. Например, Р. Смит, А. Лоури и Б. Уилкенинг уверенно относят «Единую Россию» к числу гегемонистских партий, аргументируя это тем, что ее ведущее положение базируется не на демократических процедурах, а на политических манипуляциях [Smyth, Lowry, Wilkening, 2007, p. 119]. Здесь они следуют примеру Б. Магалони, которая отнесла партийную систему Мексики 1929–2000 гг. к числу гегемонистских [Magaloni, 2006]. Следует вместе с тем учитывать, что сам Сартори относил к данной категории только партийные системы стран «социалистического лагеря», в которых формально существовала многопартийность, однако некоммунистические партии все как одна признавали монопольное право партии-«гегемона» на руководящую роль (КНР, ГДР и др.). Да и само слово «гегемон», надо хорошо понимать, будучи заимствованным из марксистского лексикона, несло на себе отпечаток соответствующих политических практик. – Прим. авт.

нительную власть; Россия 1905–1916 и 1993–1999 гг.); 3) псевдопартийная (место доминирующей правящей партии занимает «партия власти», которая не только не формирует правительство и не определяет государственный курс, но и не является самостоятельным субъектом политики, служа послушным орудием правящей бюрократии; Россия после 2000 г.) [Коргунюк, 2007, с. 108–110]. Однако эта новация не нашла отклика в научном сообществе, которое предпочло рассматривать взаимоотношения партий с властью в рамках классификации не партийных систем, а политических режимов. Определенная логика в этом есть, однако она практически целиком оставляет классификацию партийных систем на откуп «нумерологическому» подходу, который в силу своей абстрактности сводит в одну категорию системы, весьма далекие друг от друга по политическому содержанию.

Разумеется, «нумерологический» подход имеет право на существование. В частности, такой инструмент, как число эффективных партий, – и в первоначальной версии Лаксо–Тагеперы [Laakso, Taagepera, 1979], и в дальнейших вариациях [Blau, 2008; Golosov, 2010 б и др.] – позволяет отнести ту или иную партийную систему к одному из выделенных Сартори типов: единица означает однопартийную систему, двойка (точнее, значение между 1,8 и 2,4) – двухпартийную, значение между 1 и 1,8 – доминантную, больше 2,4 – многопартийную. Однако без дополнительных разъяснений подобные цифры очень похожи на номер очередной модели смартфона: понятно, что шестая модель более «продвинутая», чем пятая, но для оценки степени этой продвинутости надо изучить инструкцию.

В случае с партийными системами дополнительными характеристиками являются не только степень идеологизированности участников и специфика их взаимоотношений с властью, но и содержание вопросов, вокруг которых ведется межпартийная дискуссия.

Межпартийная дискуссия и концепция размежеваний

Как правило, межпартийные дискуссии изучаются в рамках исследования политических идеологий. Партии признаются важными участниками общенациональной политической дискуссии,

но далеко не единственными и даже не самыми главными. Ведь партии, во-первых, не создают идеи, а пользуются готовыми; во-вторых, они не так уж часто контролируют основные средства массовой информации, через которые эти идеи «поставляются» избирателям. На этом поприще с партиями успешно конкурируют харизматические политики, органы власти, популярные журналисты, политтехнологи и т.п.

Не следует, однако, забывать, что именно партии делают политическую дискуссию максимально доступной массовому сознанию. Они не изобретают ничего нового, зато являются главными выгодополучателями в случае удачного отбора и оформления идей – особенно в условиях пропорциональной избирательной системы. При этом партии ориентируются отнюдь не на практическую реализуемость идеи, а на отклик избирателя и возможность поставить вопрос таким образом, чтобы заработать максимальные дивиденды для себя и нанести максимальный ущерб конкуренту.

Под идеями в данном случае понимаются вопросы как принципиальные, мировоззренческие (вроде справедливости того или иного общественного строя), так и сугубо конъюнктурные (отношение к известным персонам, событиям, инициативам). Сливаясь в один или несколько потоков, межпартийная дискуссия вокруг этих идей очерчивает контуры политического пространства страны в конкретный период. Это пространство мобильно и неустойчиво, поскольку партии и сами не знают, насколько плодотворным окажется вбрасывание в политическую повестку того или иного вопроса. Правильность «кастинга идей» может определить только голосование избирателей, руководствующихся самыми разными мотивами – от мировоззренческих до настроенческих. В значительной мере выбор избирателя обуславливается его социальным положением, в том числе принадлежностью к той или иной социальной (этнической, религиозной, гендерной, классовой и т.п.) группе.

Данное обстоятельство было отмечено еще марксистами, которые при этом абсолютизировали роль классовой принадлежности индивида при совершении им политического выбора. Позже, в XX в., этот подход был скорректирован, в частности, С. Липсетом и С. Рокканом. Предложенная ими концепция выделяла четыре раз-

межевания (cleavages), лежащих в основе становления партийных систем Западной Европы: 1) между центром и периферией; 2) между церковью и государством; 3) между земельной аристократией и предпринимателями-промышленниками; 4) между собственниками и наемными работниками [Lipset, Rokkan, 1967]. Тем самым к числу социальных противоречий, влияющих на политический выбор избирателя, кроме классовых были добавлены региональные, этнические, религиозные (мировоззренческие в целом) и пр.

Липсета и Роккана, равно как и большинство их последователей, интересовало не столько идеологическое, сколько социальное содержание размежеваний. Во многом это объяснялось ограниченностью эмпирической базы – схема была привязана к истории Западной Европы (еще точнее – северной ее части). Размежеванию между городом и деревней в социальной сфере в период со второй половины XIX в. до 60-х годов XX в. соответствовало либерально-консервативное противостояние в сфере идеологии, размежеванию между трудом и капиталом – противостояние социалистов (коммунистов) и «буржуазных» партий.

Однако ситуация менялась по мере наступления «волн демократизации» – сначала, в 1970–1980-х годах, в Южной Европе, затем, на рубеже 1980–1990-х, в Центральной и Восточной. Партийные системы новых демократий плохо укладывались в прокрустово ложе формулы Липсета–Роккана. В результате возникла необходимость отдельно изучать структуру размежеваний политических (в сфере межпартийных дискуссий) и размежеваний электоральных. В этом на помощь исследователям пришли математические (статистические) методы. Весьма эффективным, в частности, оказался факторный анализ, посредством которого стало возможно выявлять размежевания, структурирующие как политическое, так и электоральное пространство страны.

Проще всего выявлялись электоральные размежевания – они легко обнаруживались факторным анализом результатов, полученных партиями по пропорциональной системе в различных территориальных единицах (в российском случае для этого использовались данные Центризбиркома РФ).

Несколько труднее обстояло дело с политическими размежеваниями. В этих целях автор разработал методiku, основанную на постоянном отслеживании публичной активности политических партий¹. Прежде всего определяются дискуссионные вопросы, порождающие наибольшую поляризацию. Позиции партий по каждому вопросу оцениваются по шкале от -5 до +5: низшая оценка присваивается резко негативному отношению, высшая – апологетическому; если партия придерживается «центристской» позиции или не придерживается никакой, выставляется ноль. Эти оценки подвергаются факторному анализу, а факторные нагрузки партий в политическом пространстве посредством корреляционного анализа сравниваются с их факторными нагрузками в пространстве электоральном. Если корреляция достаточно сильна, это служит основанием утверждать, что электоральное размежевание имеет то или иное политическое наполнение.

Кроме того, для выявления степени социальной обусловленности электоральных размежеваний их факторные оценки сравниваются с демографическими и социально-экономическими показателями соответствующих территориальных единиц, предварительно также подвергнутыми факторному анализу (полученные в результате ряды факторных оценок используются для построения регрессионных моделей, роль зависимых переменных в которых играют факторные оценки электоральных размежеваний)².

В настоящей статье предлагается еще одно методологическое новшество – коэффициент максимального ареала электорального размежевания (ЭР) и коэффициент политизации. Эти инструменты дают возможность выявить максимальную долю избирателей, внесших свой вклад в формирование конкретного электорального размежевания и определивших его политическое лицо. Полученные в результате цифры способны в числе прочего пролить свет на специфику политического содержания той или иной партийной системы.

¹ Автор занимается этим с 1991 г., собирая разнообразные документы (включая стенограммы выступлений, новостные сообщения и т.п.) в базу данных «ПартАрхив». – Режим доступа: <http://www.partinform.ru/pa98> (Дата обращения – 20.11.2017). – Прим. авт.

² Подробнее см.: [Коргунок, 2013; Коргунок, 2014; Коргунок, 2017].

Продemonстрируем механизм расчета этих коэффициентов на примере думских выборов 2016 г. Факторный анализ результатов, полученных политическими партиями в субъектах Федерации, дал следующую картину (табл. 1). Выделены три фактора с собственным значением выше единицы: первый – противостояние «Единой России» всем остальным участникам выборов; второй – противостояние рыночников («Яблоко», Партия роста, ПАРНАС, «Единая Россия», «Гражданская сила») социал-патерналистам (ЛДПР, «Коммунисты России», КПРФ); третий – противостояние «Патриотов России» и «Справедливой России».

Таблица 1

**Факторы электорального размежевания между партиями –
участницами выборов-2016**

Variable	Factor Loadings (Unrotated) (Spreadsheet1) Extraction: Principal components (Marked loadings are >,700000)		
	Factor 1	Factor 2	Factor 3
Недействительные	0,588	-0,520	0,028
«Родина»	0,623	0,259	0,212
«Коммунисты России»	0,159	-0,668	0,116
Российская партия пенсионеров за справедливость	0,816	-0,284	-0,079
«Единая Россия»	-0,881	0,421	-0,001
Российская экологическая партия «Зеленые»	0,892	0,212	0,087
«Гражданская платформа»	0,486	-0,060	-0,250
ЛДПР	0,513	-0,690	0,035
ПАРНАС	0,847	0,412	0,053
Партия роста	0,676	0,495	-0,023
«Гражданская сила»	0,667	0,397	-0,030
«Яблоко»	0,784	0,513	0,012
КПРФ	0,341	-0,536	0,150
«Патриоты России»	0,087	-0,079	0,801
«Справедливая Россия»	0,409	-0,274	-0,533
Expl.Var	6,023	2,770	1,089
Prp.Totl	40,16%	18,46%	7,26%

Эти размежевания имеют разный охват избирателей, который рассчитывается умножением доли (процента) голосов, полученных участниками кампании по партийным спискам, на факторные нагрузки партий по каждому конкретному размежеванию. В целом формула максимального ареала электорального размежевания выглядит так: $M_c = \sum i |FLi|$, где M_c – коэффициент максимального ареала электорального размежевания, i – доля голосов, полученных каждой партией по пропорциональной системе, $|FLi|$ – факторная нагрузка каждой партии по данному размежеванию.

На выборах 2016 г. значение этого индекса для первого электорального размежевания составило 68,3 (т.е. 68,3% избирателей), для второго – 45,4, для третьего – 7,3. Из этого явно следует, что третье размежевание не является всероссийским, а вызвано конкуренцией на отдельных территориях двух партий, претендующих на социал-патриотическую (социал-популистскую) нишу, – «Патриотов России» и «Справедливой России». Подчеркнем, что данные цифры очерчивают верхние пределы ареала каждого из размежеваний; в реальности он, скорее всего, меньше (возможно, даже гораздо меньше).

Коэффициент политизации показывает максимальное число избирателей, чей выбор придал размежеванию политическую окраску. Для его расчета коэффициент максимального ареала электорального размежевания (M_c) следует умножить на коэффициент корреляции факторных нагрузок партий в электоральном и политическом пространствах.

Факторные нагрузки партий в политических размежеваниях вычисляются, как говорилось выше, путем факторного анализа оценок, выставленных позициям политических партий по тем или иным вопросам. Для избирательной кампании 2016 г. было выделено три фактора (табл. 2): первый – противостояние либеральных ПАРНАСа и «Яблока» всем остальным участникам, в первую очередь «Патриотам России», «Родине», «Справедливой России», «Коммунистам России», КПРФ, «Гражданской платформе» и ЛДПР (поскольку вопросы с наиболее высокими по модулю факторными оценками так или иначе связаны с внешней политикой, Украиной

и борьбой с «внутренними врагами»¹, этот фактор интерпретирован как размежевание между «империалистами» и «антиимпериалистами»); второй – расхождения между «Единой Россией» и либералами, прежде всего ПАРНАСом и «Яблоком», по вопросам, касающимся в первую очередь методов управления страной (назовем это размежевание авторитарно-демократическим); третий – противостояние между КПРФ и «Коммунистами России», с одной стороны, и лоялистскими партиями во главе с «Единой Россией» – с другой, по вопросам прежде всего социально-экономического характера (интерпретируем его как социально-экономическое).

Таблица 2

**Факторы политического размежевания между партиями –
участницами выборов-2016**

Variable	Factor Loadings (Unrotated) (Spreadsheet1) Extraction: Principal components (Marked loadings are >,700000)		
	Factor 1	Factor 2	Factor 3
«Родина»	-0,863	0,037	-0,044
«Коммунисты России»	-0,798	0,040	0,339
Российская партия пенсионеров за справедливость	-0,511	-0,095	-0,413
«Единая Россия»	-0,344	0,509	-0,602
Российская экологическая партия «Зеленые»	-0,635	-0,048	-0,525
«Гражданская платформа»	-0,785	-0,274	-0,171
ЛДПР	-0,776	-0,140	0,189
ПАРНАС	0,462	-0,844	0,045
Партия роста	-0,377	-0,720	-0,204
«Гражданская сила»	-0,400	-0,436	-0,518
«Яблоко»	0,397	-0,870	0,084
КПРФ	-0,796	-0,060	0,524
«Патриоты России»	-0,898	-0,047	0,214
«Справедливая Россия»	-0,875	-0,041	0,269
Expl.Var	6,262	2,554	1,703
Prp.Totl	44,73%	18,24%	12,16%

¹ Таблицы и диаграммы для этого и других политических размежеваний см.: [Коргунок, 2017, с. 99–103].

Если сравнить факторные нагрузки партий в электоральном и политическом пространствах, то получится следующая картина (табл. 3): первое электоральное размежевание наиболее сильно связано со вторым политическим (авторитарно-демократическим), второе электоральное – с первым («империалистическим») и третьим (социально-экономическим) политическими, третье ЭР не имеет сильной корреляции ни с одним из политических, – следовательно, его можно проигнорировать (табл. 3).

Таблица 3

Корреляция между политическими и электоральными размежеваниями на думских выборах-2016

	1. Политическое размежевание	2. Политическое размежевание	3. Политическое размежевание
1. Электоральное размежевание	0,246	-0,695	0,031
2. Электоральное размежевание	0,634	-0,423	-0,597
3. Электоральное размежевание	-0,098	0,103	0,173

Формула коэффициента политизации электорального размежевания выглядит как $Pc = Mc |R|$, где $|R|$ – модуль коэффициента корреляции того или иного электорального размежевания с тем или иным политическим. Рассчитывать коэффициент политизации имеет смысл только в случаях, когда $|R|$ не ниже 0,5.

Для первого электорального размежевания на выборах 2016 г. этот коэффициент равен 47,47 ($68,31 \times |-0,695|$). Второе ЭР достаточно сильно коррелирует сразу с двумя политическими размежеваниями: «империалистическим» (0,634) и социально-экономическим (-0,597). Для первого коэффициент политизации равен 28,77, для третьего – 27,1. Это электоральное размежевание может быть интерпретировано как противостояние либералов-рыночников и социал-патерналистов – два политических размежевания как бы слились в одном электоральном. Рассчитать совокупный эффект этого слияния не представляется возможным, поэтому приходится брать за основу наибольшее значение, т.е. 28,77.

Рассмотрим с учетом этих показателей эволюцию структуры политических и электоральных размежеваний в постсоветской России.

Эволюция структуры политических размежеваний (1993–2017)

Как отмечалось в прежних работах автора, в 1993–2011 гг. российское политическое пространство формировалось тремя размежеваниями: 1) социально-экономическим; 2) системным, указывающим направление развития страны; 3) авторитарно-демократическим. Их иерархия была именно такова: первое место принадлежало социально-экономическому размежеванию, второе – системному, третье – авторитарно-демократическому. Исключение составили только выборы 1993 г., когда социально-экономическое и системное размежевания поменялись местами. Судя по всему, это объяснялось остаточным эффектом периода турбулентности 1990–1993 гг., когда ведущую роль в политической повестке дня играл вопрос: «Вы за реформы или против?» [Коргунюк, 2013].

После 2011 г. структура политических размежеваний стала меняться. В 2012 г. на первый план вышло авторитарно-демократическое размежевание, отодвинув социально-экономическое и системное на второе и третье места. Свою роль в этом, надо полагать, сыграли протесты 2011–2012 гг. и нервная реакция на них со стороны властей, выразившаяся в форсированном ужесточении репрессивного законодательства.

Аналогичная структура размежеваний наблюдалась и по итогам выборов 2013 г. Но в 2014 г. крымско-украинские события выдвинули на авансцену размежевание между «империалистами» и «антиимпериалистами», в самой радикальной форме поставившее вопрос о дальнейшем пути развития страны – европейском или «самобытном». Его с полным основанием можно считать системным. В этом размежевании практически не было срединных позиций – только категорическое осуждение действий российского руководства (либералы) и такая же категорическая поддержка (все остальные партии). Отсюда столь высокое его влияние на формирование политического пространства – им объяснялась почти половина дисперсии (49%). Авторитарно-демократическое и соци-

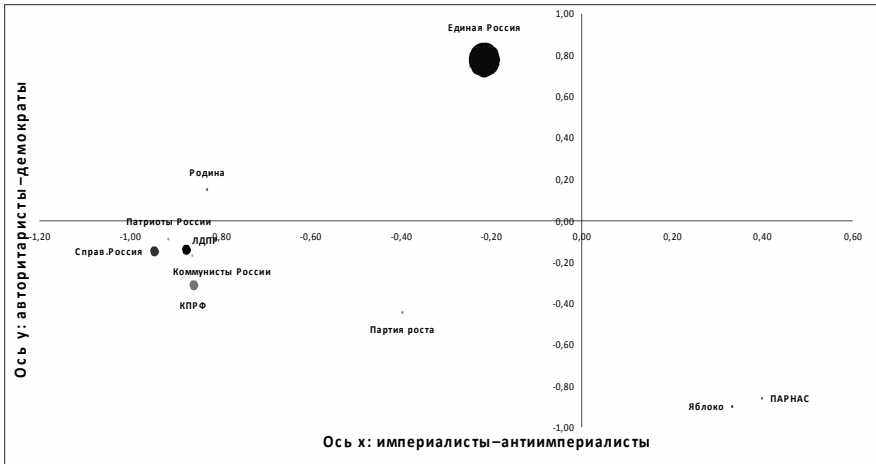
ально-экономическое размежевания отошли на второе и третье места [Коргунок, 2015].

В 2015 г. ежеквартальные замеры зафиксировали слияние авторитарно-демократического и социально-экономического размежеваний в единое «провластно-антивластное» [Коргунок, Шпагин, 2016, с. 64–66]. На думских выборах 2016 г., правда, число политических размежеваний вернулось к трем (табл. 2), авторитарно-демократическое снова оказалось на втором месте, социально-экономическое – на третьем [Коргунок, 2017].

Интересны, однако, результаты дальнейших замеров. В конце зимы 2016/2017 гг. были зафиксированы те же три политических размежевания, что и на выборах 2016 г. Однако с третьим, социально-экономическим, происходило нечто не совсем нормальное. Факторные нагрузки всех участников выборов 2016 г. упали ниже 0,5 по модулю – исключение составила только «Гражданская сила» (0,645), полностью прекратившая участие в общенациональной политической дискуссии еще в ходе думской кампании. Получалось, что ведущая роль ГС в этом размежевании обуславливалась не столько ее позицией по важнейшим вопросам повестки дня, сколько отсутствием такой позиции. Следовательно, и размежевание в целом приобретало гипотетический характер.

Исключение из анализа данных по ГС и ряду других фигурантов кампании-2016, слабо участвующих в общенациональной политической дискуссии, – «Гражданской платформе», Российской партии пенсионеров за справедливость, Российской экологической партии «Зеленые» – привело к исчезновению третьего, социально-экономического, размежевания, точнее, его распределению между первым, «империалистическим», и вторым, авторитарно-демократическим¹. Аналогичная картина проявилась по итогам весны 2017 г. В результате двухмерная карта российского политического пространства выглядела следующим образом (рис. 1).

¹ Это не означает, что социально-экономические вопросы исчезли из политического пространства. Это значит, что связанное с ними размежевание утратило специфику (либералы против коммунистов) и приблизилось по форме к «европейско-самобытной» либо «властно-оппозиционной» модели. – Прим. авт.



**Рис. 1. Карта политического пространства России
на начало лета 2017 г.**

По оси x расположены факторные нагрузки партий по размежеванию «империалисты–антиимпериалисты», по оси y – нагрузки по размежеванию «авторитаристы–демократы». Получился своеобразный треугольник. Его первую вершину составили шесть партий – КПРФ, ЛДПР, «Справедливая Россия», «Родина», «Патриоты России» и «Коммунисты России», занимающие крайне антизападные позиции по оси «империалисты–антиимпериалисты» и близкие к центру по оси «авторитаристы–демократы» («власть–опозиция»); за исключением «Родины», все участники этой группы находятся тем не менее на оппозиционной (демократической) стороне. Вторая вершина представлена только «Единой Россией», располагающейся близко к центру по оси «империалисты–антиимпериалисты» (на антизападной, однако, стороне) и занимающей крайние «провластные» позиции на оси «авторитаристы–демократы». Третью вершину образуют исключительно либералы – ПАРНАС и «Яблоко», занимающие крайние демократические и «антиимпериалистические» позиции. В стороне от трех вершин – посредине между либералами и парламентской оппозицией – рас-

положилась Партия роста, чьи позиции в двухмерном политическом пространстве можно охарактеризовать как умеренно демократические и умеренно же «империалистические».

Эволюция структуры электоральных размежеваний (1993–2017)

По итогам думских выборов 1993 г. факторный анализ выявил четыре электоральных размежевания. Коэффициент максимального ареала (M_c) даже самого влиятельного из них, первого, не охватывал и половины избирателей – 47,44, у второго он составил 36,26, у третьего – 27,47, у четвертого – 26,75. При этом первое ЭР тесно коррелировало с социально-экономическим политическим размежеванием: рыночные либералы («Яблоко», «Выбор России», РДДР) противостояли социал-патерналистам (КПРФ, АПР); коэффициент политизации (P_c) в данном случае составил 39,3. Второе электоральное размежевание не имело политической интерпретации, третье было более-менее связано с социально-экономическим ($P_c = 14,46$) и системным ($P_c = 11,71$) политическими размежеваниями. Четвертое ЭР сильно коррелировало с авторитарно-демократическим ($P_c = 19,03$).

На выборах 1995 г. также проявились четыре электоральных размежевания с не слишком впечатляющими коэффициентами максимального ареала: первое – 41,48, второе – 27,56, третье – 30,92, четвертое – 13,51. Тесную связь с политическим пространством – с социально-экономическим размежеванием – показало только первое ЭР ($M_c = 33,2$); второе электоральное размежевание имело средней силы корреляцию с системным политическим ($P_c = 14,36$). Авторитарно-демократическое политическое размежевание на этих выборах не дало о себе знать вообще.

На выборах 1999 г. контуры электорального пространства оказались резко искажены ожесточенной борьбой двух «партий власти» – «Единство» и «Отечество – Вся Россия». Первое электоральное размежевание явило не только малый охват избирателя ($M_c = 41,37$), но и полное отсутствие связи с политическим пространством. Друг другу противостояли, с одной стороны, ОВР и КПРФ, с другой – «Женщины России», Партия пенсионеров, Блок

Жириновского, «Яблоко» и СПС. А. Ахременко, полемизируя с теми, кто видел в этом следствие вторжения в электоральное пространство административного ресурса, как и прежде, истолковывал данное размежевание как противостояние левых консерваторов и правых реформаторов [Ахременко, 2007, с. 170], т.е. как социально-экономическое. Но на самом деле социально-экономическую окраску имело не первое, а второе ЭР, которое и шире охватывало электорат ($M_c = 45,93$), и было достаточно тесно связано как с социально-экономическим ($P_c = 30,59$), так и с авторитарно-демократическим ПР ($P_c = 24,07$). Заметную связь с этими двумя политическими размежеваниями демонстрировало и третье ЭР ($M_c = 34,88$): коэффициент его политизации достигал 19,39 по социально-экономическому ПР и 16,37 по авторитарно-демократическому. Фактически третье электоральное размежевание дублировало второе; разница заключалась лишь в том, чей административный ресурс вносил искажающий эффект: для второго электорального размежевания это было ОВР, для третьего – «Единство» [Коргунюк, 2013, с. 47].

Начиная с выборов 2003 г., эволюция структуры электоральных размежеваний приобрела иную динамику. Во-первых, существенно вырос ареал первого электорального размежевания: в 2003 г. коэффициент M_c составил 60,4, в 2007 г. – 86,18, в 2011 г. – 84,52. Однако в политическом пространстве ему соответствовало уже не социально-экономическое, а авторитарно-демократическое размежевание: в 2003 г. коэффициент политизации был еще довольно скромен – 40,03, но к 2007 г. он достиг 61,72, а к 2011 г. – 74,74. Тенденция переломилась только в 2016 г., когда уменьшились и ареал первого ЭР ($M_c = 68,31$), и коэффициент его политизации ($P_c = 47,47$).

Второе электоральное размежевание в 2003–2016 гг. было стабильно связано с социально-экономическим размежеванием, а в 2003, 2011 и 2016 гг. – и с системным. При этом максимальный ареал был достаточно скромным: в 2003 г. коэффициент M_c составлял 27,44, в 2007 г. – 21,05, в 2011 г. – 26,07. Только в 2016 г. он резко скакнул до 45,36. Относительно невысок был и коэффициент политизации второго ЭР: 2003 г. – 20,31, 2007 г. – 17,45, 2011 г. – 21,9, с заметным повышением в 2016 г. – до 28,77.

На графиках изменения коэффициентов максимального ареала и политизации первого и второго электоральных размежеваний в 1993–2016 гг. (рис. 2, 3) просматриваются следующие тенденции.

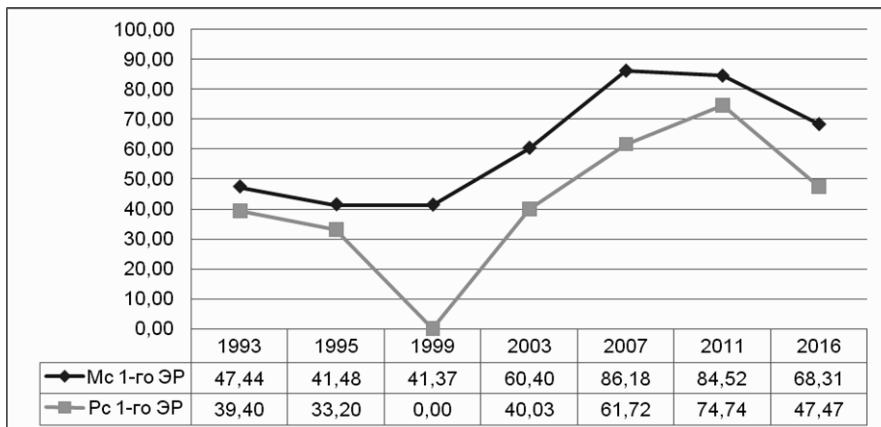


Рис. 2. Изменение коэффициентов максимального ареала и политизации первого электорального размежевания в 1993–2016 гг. (%)

Ареал первого электорального размежевания в 1990-е годы был невелик (менее половины электората) и к тому же последовательно сужался. Это размежевание было связано с социально-экономическим политическим, но коэффициент его политизации также снижался – до нуля в 1999 г.¹ В 2000-х годах и ареал, и политизация первого ЭР стабильно росли, однако в политическом пространстве оно увязывалось уже не с социально-экономическим, а с авторитарно-демократическим ПР. Некоторый перелом произошел в 2016 г., когда и ареал, и уровень политизации первого ЭР снизились практически до показателей 2003 г.

¹ На самом деле он, конечно, не был равен нулю и формально составлял около 13,4. Однако, беря во внимание слабость корреляционной связи этого электорального размежевания с социально-экономическим политическим ($R = -0,324$), учитывать его не имеет особого смысла.

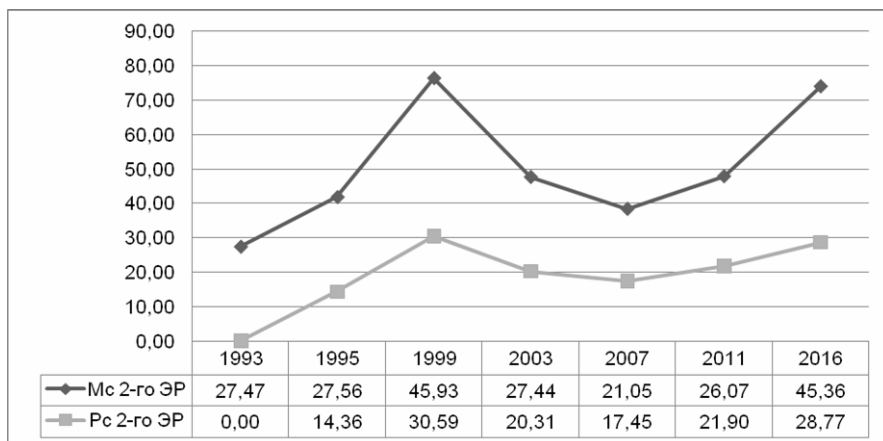


Рис. 3. Изменение коэффициентов максимального ареала и политизации второго электорального размежевания в 1993–2016 гг. (%)

Ареал второго электорального размежевания в 1990-х годах не превышал 28, но в 1999 г. резко увеличился почти до 46. При этом политическая окраска второго ЭР постоянно менялась: в 1993 г. оно вообще не интерпретировалось политически, в 1995 г. было связано с системным ПР, в 1999 г. – с социально-экономическим, причем с максимальным коэффициентом политизации (30,6). В 2000-х ареал второго ЭР уменьшился до показателей 1990-х, однако его политическое «лицо» стабилизировалось, обретя устойчивую связь с социально-экономическим и системным ПР. В 2016 г. резко возрос как ареал этого электорального размежевания, так и коэффициент его политизации (практически до значений 1999 г.). Является ли это свидетельством некоего нового тренда или всего лишь случайной флуктуацией, покажет время.

Структура размежеваний и партийная система. Вместо заключения

Вернемся теперь к тезису, что при классификации партийных систем важен не только количественный формат (число и размер участников), но и содержание вопросов, вокруг которых ведет-

ся политическая борьба. В России, как показано выше, такая борьба имеет три основных направления: 1) куда идти – на Запад или неким своим путем (системное размежевание); 2) как строить экономику – на рыночных или «социалистических» началах (социально-экономическое размежевание); 3) как управлять страной – авторитарными или демократическими методами (авторитарно-демократическое размежевание).

В 1990-х годах приоритет отдавался второму вопросу – о принципах устройства экономики. Именно социально-экономическое политическое размежевание окрашивало собою первое электоральное размежевание и в 1993, и в 1995 гг. Но ареал этого ЭР был невелик и не охватывал даже половины явившихся на участки избирателей (не говоря уже об обществе в целом). Основная часть электората руководствовалась не политическими соображениями, а какими-то другими мотивами (включая воздействие административного ресурса, личной харизмы отдельных политиков, удачности или неудачности политической рекламы и пр.).

В 1999 г. социально-экономическая мотивация перестала обуславливать первое электоральное размежевание, и в 2000-х годах на смену ей пришел вопрос о принципах управления страной. Ареал первого ЭР заметно расширился, распространившись на значительное большинство избирателей. Вырос и уровень политизации первого ЭР. Однако этот рост объяснялся не только стремлением избирателей поддержать новое руководство страны, но и пресловутым административным ресурсом, причем четко определить, где имела место искренняя электоральная поддержка, а где – приписки и фальсификации, на практике невозможно. Социально-экономическое же размежевание теперь обуславливало второе ЭР.

С 2014 г., после присоединения Крыма, на первый план в политической повестке дня выдвинулся вопрос о том, куда и с кем стране идти: вместе с Западом или каким-то иным, очень самобытным, но не очень понятным путем. Подавляющее большинство политических партий дало на этот вопрос откровенный «антизападный» ответ, однако выявленная итогами думских выборов 2016 г. структура электоральных размежеваний отразила определенные изменения в настроениях избирателей, вызвавшиеся в колеба-

ях голосования за либеральные партии. Несмотря на то что либералы на этих выборах не смогли повторить даже своих результатов 2011 г., их противостояние «империалистическому» мейнстриму окрасило собою второе электоральное размежевание в не меньшей (и даже в большей) степени, чем противостояние по социально-экономическому признаку.

Каким образом такая структура размежеваний соотносится с той, что наблюдалась и наблюдается на Западе? Начнем с того, что два из трех упомянутых размежеваний – авторитарно-демократическое и системное – для Запада давно уже не актуальны. В одних странах Европы (Германия, Италия) авторитарно-демократическое размежевание ушло из политической повестки после Второй мировой войны, в других (Испания, Португалия, Греция) – в 1970-х годах, в третьих (Центральная и Восточная Европа) – к началу 2000-х, а в некоторых (Великобритания, Нидерланды, Бельгия, Скандинавские страны) утратило свою значимость еще до формирования партийных систем, т.е. в позапрошлом веке.

Вопрос, догонять развитые страны или идти «самобытным» путем, для большей части Европы также потерял значение еще к середине XX в. (исключение составили страны социалистического блока, которые по независящим от них причинам были лишены возможности выбора). Единственным размежеванием из приведенного списка, сохранявшим актуальность в европейских (западных) реалиях конца XX – начала XXI в., оставалось социально-экономическое, которое, правда, в последней трети прошлого столетия отражало противостояние не столько между трудом и капиталом, сколько между налогоплательщиками и бюджетополучателями¹.

Однако насколько схожа роль этого размежевания в европейских и российских условиях? В Европе оно, несомненно, было ведущим и доминировало как в политическом, так и в электоральном пространстве². В постсоветской России социально-экономическое

¹ Об этом см.: [Коргунок, 2003; Коргунок, 2007, с. 57–59].

² Это положение является аксиомой практически для всех исследователей структуры размежеваний в Европе и Северной Америке, однако для его подтверждения (или опровержения) неплохо было бы провести замеры и расчеты по методикам, использованным в данной работе. К сожалению, не всегда это возможно –

размежевание играло второстепенную роль. Даже в 1990-х, когда оно, казалось бы, находилось на первом плане, это была всего лишь видимость – его ареал и тогда не дотягивал до половины электората. «Незаметность» же авторитарно-демократического размежевания в 1990-х годах объяснялась децентрализацией административного ресурса: правящая бюрократия разных регионов делала ставку на разные партии, отсюда отсутствие фаворита, голосование за которого породило бы сильную корреляцию между соответствующими политическим и электоральным размежеваниями. Когда в 2000-х годах административный ресурс был централизован, эта корреляция возникла немедленно, а социально-экономическое размежевание отодвинулось на второй план.

Поэтому не должно вводить в заблуждение внешнее сходство партийных систем современной России и Швеции 1932–1976 гг. (и здесь, и там четко просматривается система с доминирующей партией). В основе шведской доминантной системы лежало социально-экономическое размежевание, в основе российской – авторитарно-демократическое.

Но нет особого сходства и между сегодняшними Россией и Чили, чьи партийные системы сформированы авторитарно-демократическим размежеванием. В Чили имеет место двухблоковая система, в которой наследники прежнего, авторитарного, режима соревнуются с коалицией социалистов, либералов и христианских демократов [Torcal, Mainwaring, 2002]. В России же костяк партийной системы составляет «партия власти», лишенная полноценной политической субъектности и полностью покорная правящей бюрократии.

Поэтому, определяя точку развития, в которой находится партийная система сегодняшней России, придется констатировать, что мы не доросли до той стадии, которую страны Центральной и Восточной Европы переросли еще в 1990-е. Мы не созрели даже до серьезного социально-экономического противостояния. Более того, если у наших собратьев по «социалистическому лагерю» социаль-

хотя бы потому, что данные методики разработаны для выборов по пропорциональной системе, а таковые практикуются далеко не везде. Да и заниматься этим должны специалисты по партийным системам соответствующих стран.

но-экономические вопросы, как и во всей остальной Европе, постепенно уступают место вопросам глобализации (международной интеграции), то наша повестка дня смотрит не в будущее, а в прошлое: достаточно архаичное размежевание по поводу того, как нам управлять собою – демократически или авторитарно, вытесняется еще более древним разбирательством – догонять ли нам более развитые страны или продолжать тешиться иллюзиями о собственной самобытности.

Партийная система такой страны, независимо от формальных (в том числе количественных) признаков, становится всё более примитивной и устаревшей, а ее развитие – не поступательным, а инволюционным.

Список литературы

Ахременко А.С. Структура электорального пространства. – М.: Социально-политическая мысль, 2007. – 320 с.

Коргунюк Ю.Г. Выборы по пропорциональной системе как массовый опрос общественного мнения // Политическая наука. – М., 2017. – № 1. – С. 90–119.

Коргунюк Ю.Г. Концепция размежеваний и факторный анализ // Полития. – М., 2013. – № 3. – С. 31–51.

Коргунюк Ю.Г. Наложение конфликтов: Российский опыт в свете ревизии формулы Липсета-Роккана // Полития. – М., 2003. – № 1(28). – С. 165–192.

Коргунюк Ю.Г. Партийная реформа 2012–2014 гг. и структура электоральных размежеваний в регионах России // Политические исследования. – М., 2015. – № 4. – С. 97–113.

Коргунюк Ю.Г. Система с доминирующей партией и режим политической конкуренции // Политическая конкуренция и партии в государствах постсоветского пространства / Под ред. Е.Ю. Мелешкиной, Г.М. Михалёвой. – М.: ИНИОН РАН, 2009. – С. 44–71.

Коргунюк Ю.Г. Становление партийной системы в современной России. – М.: ИНДЕМ: МГПУ, 2007. – 544 с.

Коргунюк Ю.Г., Шпагин С.А. Выборы в региональные собрания 13 сентября 2015 года и изменения в партийно-политическом пространстве России // Полития. – М., 2016. – № 2(82). – С. 55–76.

Blau A. The effective number of parties at four scales: Votes, seats, legislative power and cabinet power // Party politics. - L., 2008. - N 14(2). - P. 167-187.

Golosov G.V. Party system classification: A methodological inquiry // Party politics. - L., 2010 a. - N 17 (5). - P. 539-560.

Golosov G.V. The effective number of parties: A new approach // Party politics. - L., 2010 б. - N 16. - P. 171-192.

Korgunyuk Yu. Cleavage theory and elections in post-soviet Russia // Perspectives on european politics and society. - Leiden, 2014. - Vol. 15, N 4. - P. 401-415.

Laakso M., Taagepera R. «Effective» number of parties: A measure with application to West Europe // Comparative political studies. - 1979. - N 12(1). - P. 3-27.

Lipset S.M., Rokkan S. Cleavage structures, party systems, and voter alignments: An introduction // Party systems and voter alignments: Cross-national perspectives. - N.Y.; L.: The Free Press, Collier-MacMillan limited, 1967. - P. 1-64.

Magaloni B. Voting for autocracy: Hegemonic party survival and its demise in Mexico. - Cambridge (UK): Cambridgeuniv. press, 2006. - 296 p.

Sartori G. European political parties: The case of polarized pluralism // Political parties and political development. - Princeton (NJ): Princetonuniv. press, 1966. - P. 137-176.

Sartori G. Parties and party system: A framework for analysis. - Cambridge etc.: Cambridgeuniv. press, 1976. - Vol. 1. - 370 p.

Smyth R., Lowry A., Wilkening B. Engineering victory: Institutional reform, informal institutions, and the formation of a hegemonic party regime in the Russian Federation // Post-Soviet affairs. - 2007. - Vol. 23, N 2. - P. 118-137.

Torcal M., Mainwaring S. The political recrafting of social bases of party competition: Chile, 1973-95 // British j. of political science. - L., 2002. - N 33. - P. 55-84.